

A16.14.032 Стентирование желчных протоков

A16.14.032.001 Эндоскопическая вирсунготомия

A16.14.032.002 Стентирование желчных протоков под видеоэндоскопическим контролем

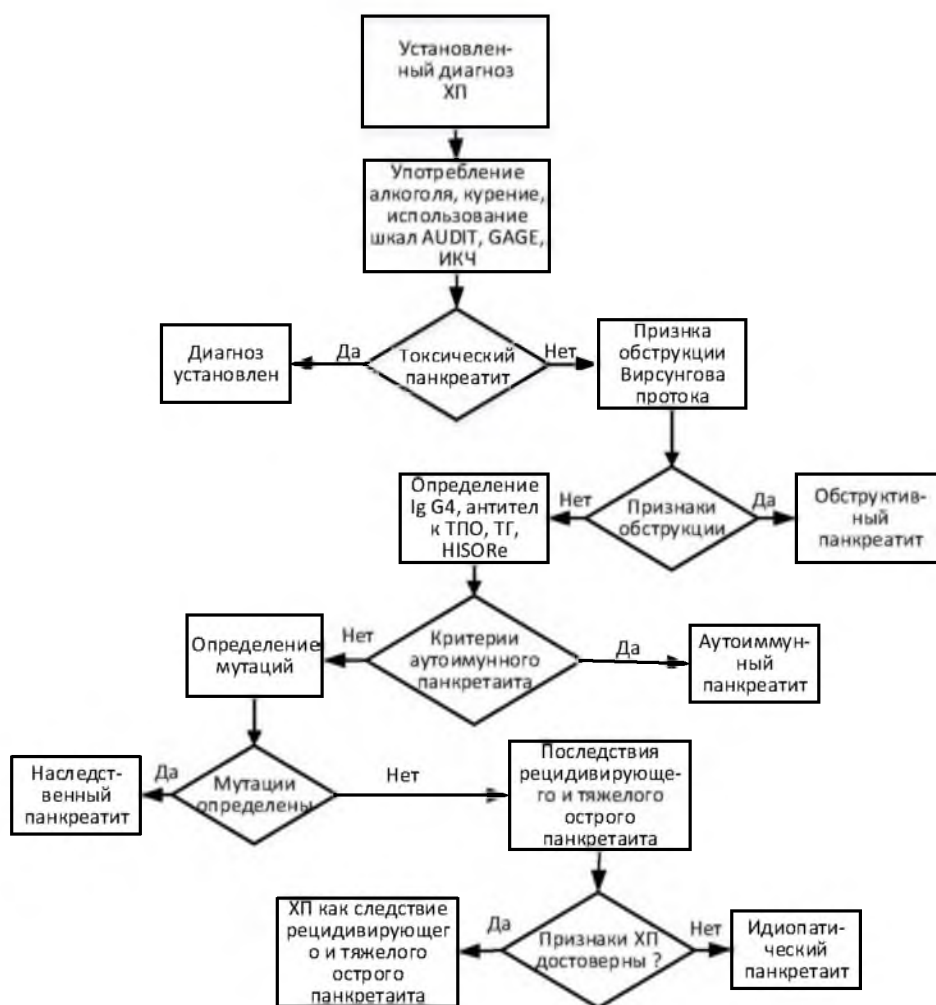
A16.15.021 Эндоскопическое стентирование главного панкреатического протока

A03.16.002 Установка назоинтестинального зонда

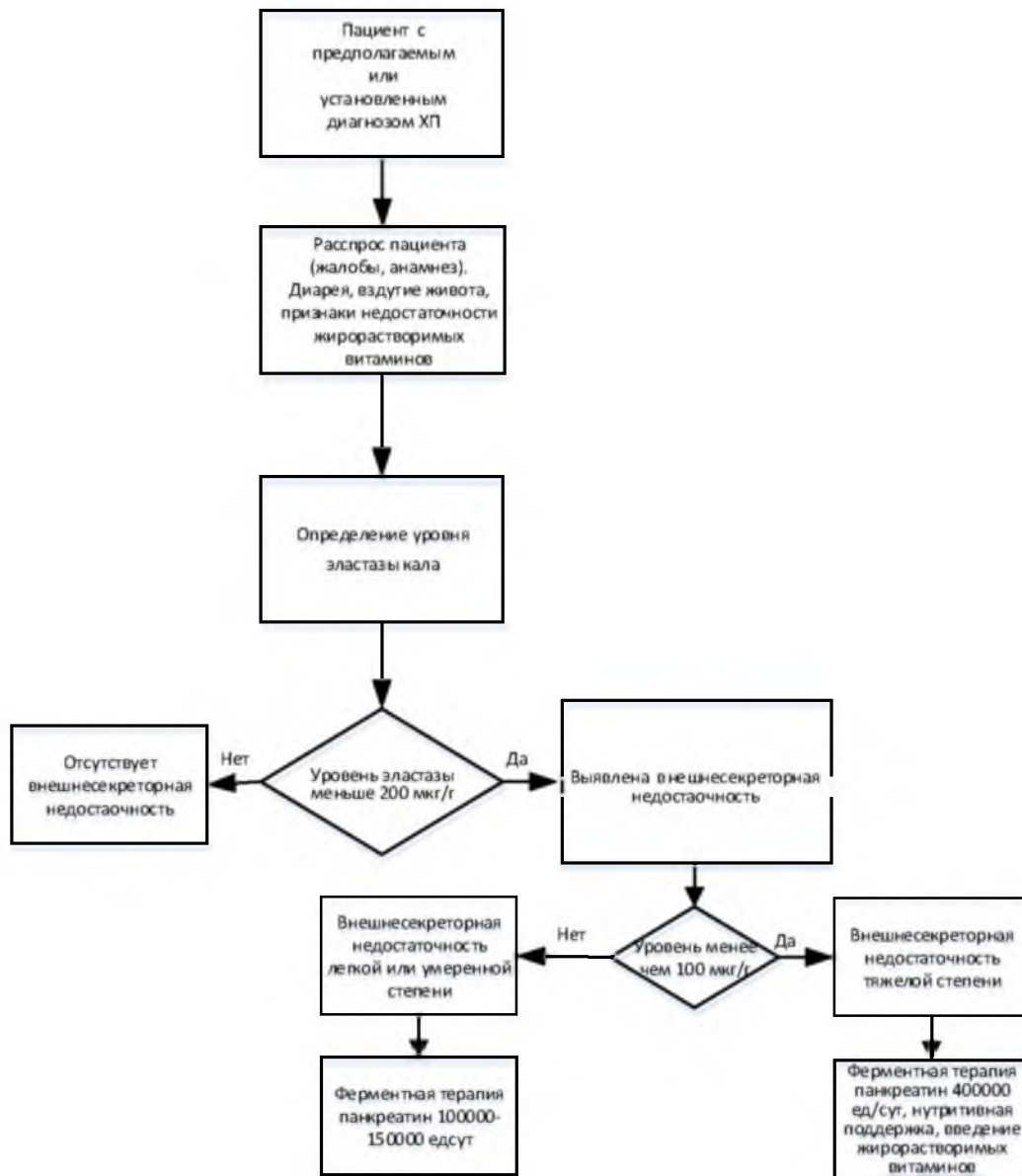
A16.12.041.001 Эндоваскулярная окклюзия сосудов с помощью микроспиралей

A16.12.041.002 Эндоваскулярная окклюзия полости аневризмы с помощью микроспиралей

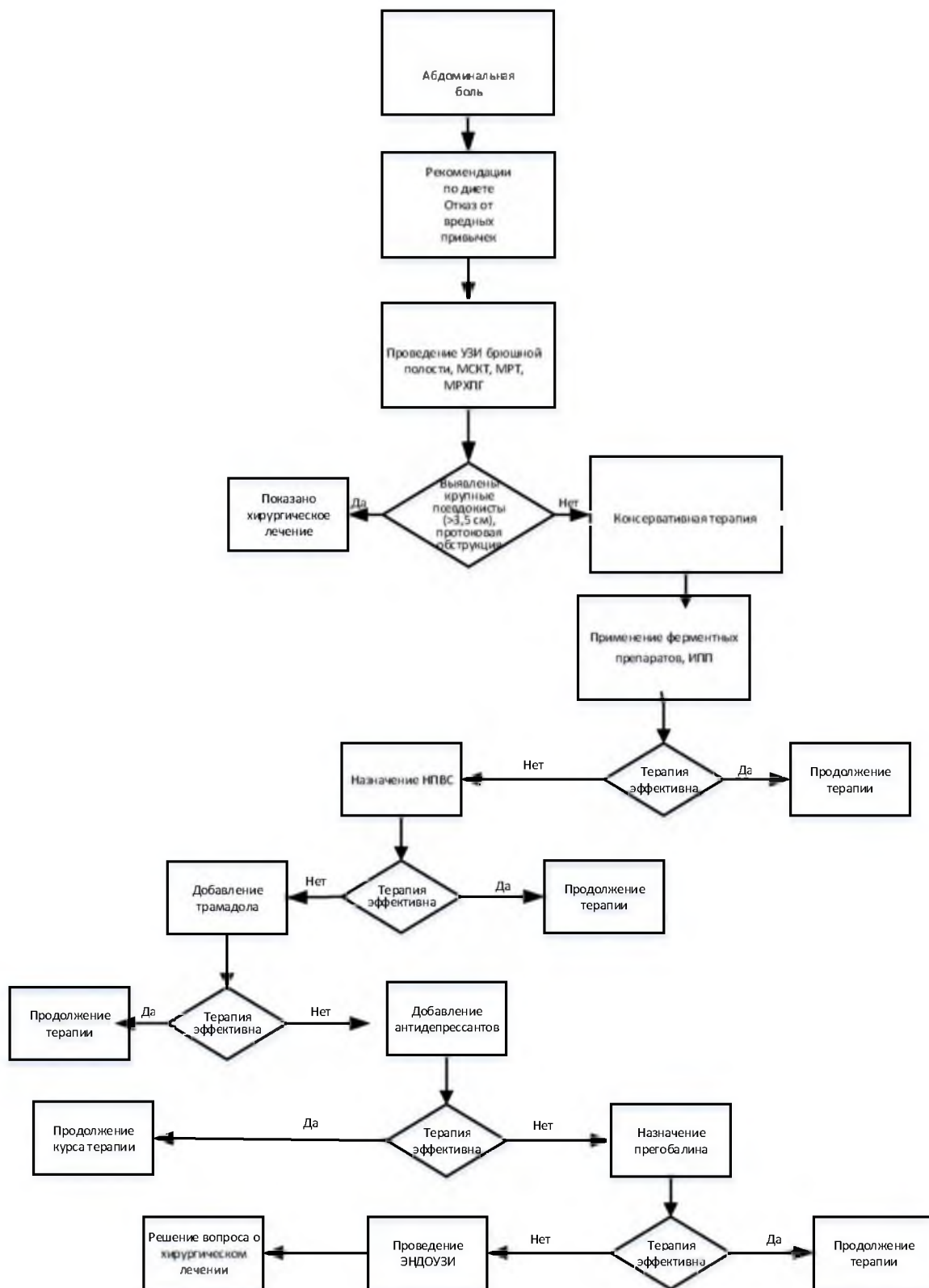
## Приложение Б. Алгоритмы действий врача



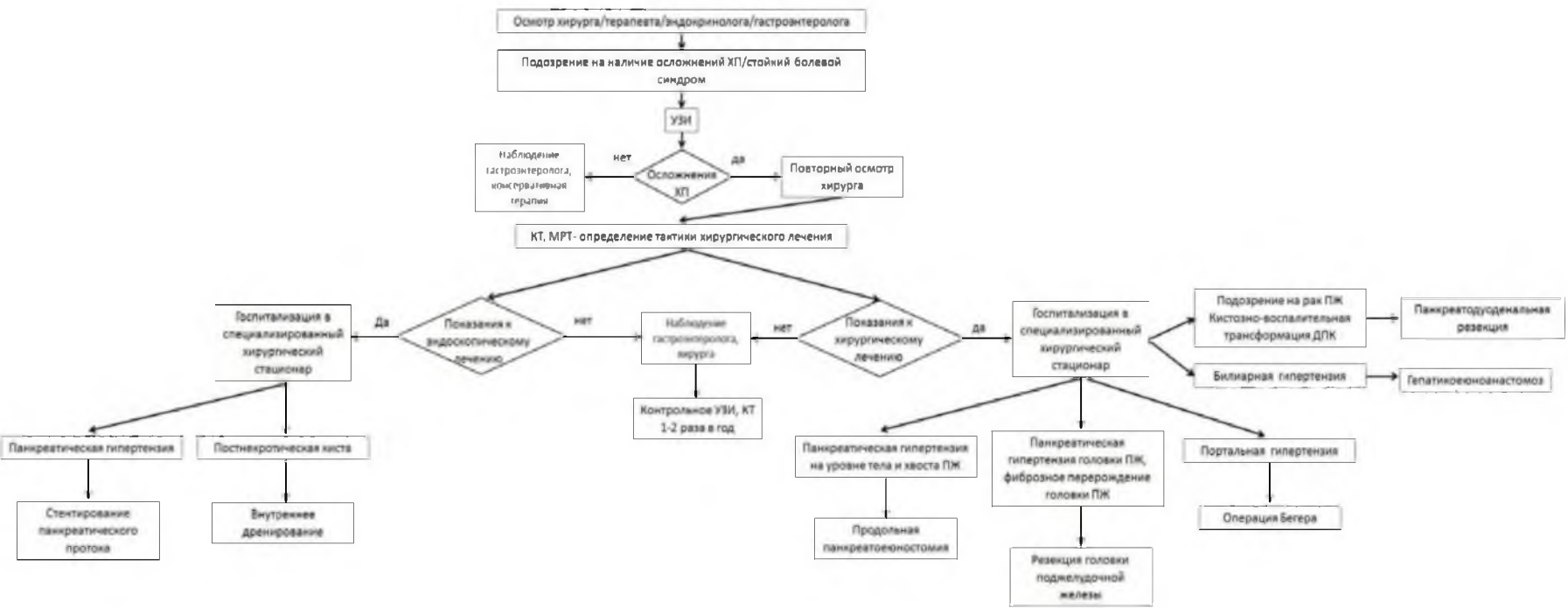
Алгоритм 1. Тактика ведения пациента с доказанным диагнозом "хронический панкреатит"



**Алгоритм 2. Тактика ведения пациента с вероятным диагнозом "хронический панкреатит"**



**Алгоритм 3. Тактика обследования и лечения больного хроническим панкреатитом с доминирующей абдоминальной болью**



Алгоритм 4. Тактика врача-хирурга при ХП

## Приложение В Информация для пациента

При подозрении на панкреатит необходимо всестороннее обследование с целью установления точного диагноза (в первые два-три года заболевания многие лабораторные и инструментальные показатели могут быть в пределах нормы, а клинические признаки не являются характерными только для этого заболевания). Лечение хронического панкреатита предполагает: соблюдение диеты, анальгетическую терапию, приём витаминов, заместительную терапию ферментными препаратами, лечение сахарного диабета и других эндокринных нарушений, своевременное лечение желчнокаменной болезни.

## Приложение Г1-ГN. Шкалы оценки, вопросники и другие оценочные инструменты состояния пациента, приведенные в клинических рекомендациях

### Приложение Г1. Паддингтонский Алкогольный Тест

**Название на русском языке:** Паддингтонский Алкогольный Тест

**Оригинальное название (если есть):** The Paddington Alcohol Test

**Источник** Patton R, Hilton C, Crawford MJ, Touquet R. The Paddington Alcohol Test: a short report. Alcohol and alcoholism. 2004;39(3):266-8.

**Тип (подчеркнуть):**

- шкала оценки
- индекс
- вопросник

**Назначение:** оценка употребления алкоголя

**Содержание**

#### Паддингтонский алкогольный тест

---

1. Вы употребляете алкоголь?

Да – переход к пункту 2.

Нет

2. Почти большинство людей иногда выпивают больше чем обычно, сколько максимально Вы могли выпить в такой день?

	Стандартная порция	Водка(мл) 40 об%	Крепленое вино(мл) 17-20 об%	Сухое вино 11-13 об%	Пиво(бут.) 5 об%
(0)	1 или 2	30-60	75-150	75-150	250мл-1 б
(1)	3 или 4	90-120	225-300	300-400	1,5 б.-2 б.
(2)	5 или 6	150-180	375-450	500-600	2,5 б.-3 б.

(3)	7 или 8	210-240	525-600	700-	3,5 б.-4 б.
(4)	10 или более	300 и более	750 и более	1000 более	и 5 б. и более

3. Как часто Вы употребляете 8/6 (для мужчин и женщин, соответственно) стандартных порций алкогольных напитков в день:

- один раз в неделю или чаще = ПАТ статус +
- или, если менее часто:
- по крайней мере один раз в месяц = ПАТ статус +
- менее одного раза в месяц = ПАТ статус - (переход к 4)

4. Как ВЫ считаете, этот осмотр Вас врачом связан с приемом алкоголя?

Да = ПАТ статус +

Нет = ПАТ статус -

Ключ: Паддингтонский Алкогольный Тест (ПАТ) [279] занимает мало времени и сопоставим по чувствительности с AUDIT, он считается положительным (злоупотребление алкоголем) при положительном ответе на 3-й и/или на 4-й вопрос.

Пояснения:

## Приложение Г2. Визуальная аналоговая шкала (ВАШ)

Название на русском языке: Визуальная аналоговая шкала (ВАШ)

Оригинальное название (если есть): Visual analogue scale (VAS)

Источник (официальный сайт разработчиков, публикация с валидацией):

<http://img.medscape.com/article/742/580/VAS.pdf>

Тип (подчеркнуть):

- шкала оценки

- индекс

- вопросник

Назначение: оценка уровня боли

Содержание

(шаблон):

### ВИЗУАЛЬНО – аналоговая шкала



**Ключ (интерпретация):** Каждый сантиметр на шкале соответствует одному баллу. Так боль от 0 до 2 баллов – классифицируется как слабая, от 2- до 4 – умеренная, от 4 до 6 – сильная, от 6 до 8 – сильнейшая, до 10 см – невыносимая.

**Пояснения:** Визуальная аналоговая шкала представляет собой отрезок длиной 10 см. Начальная точка его соответствует отсутствию боли – «боли нет», а конец – максимально